

# Создание и запуск виртуальной машины средствами МСВСфера 6.3 Сервер

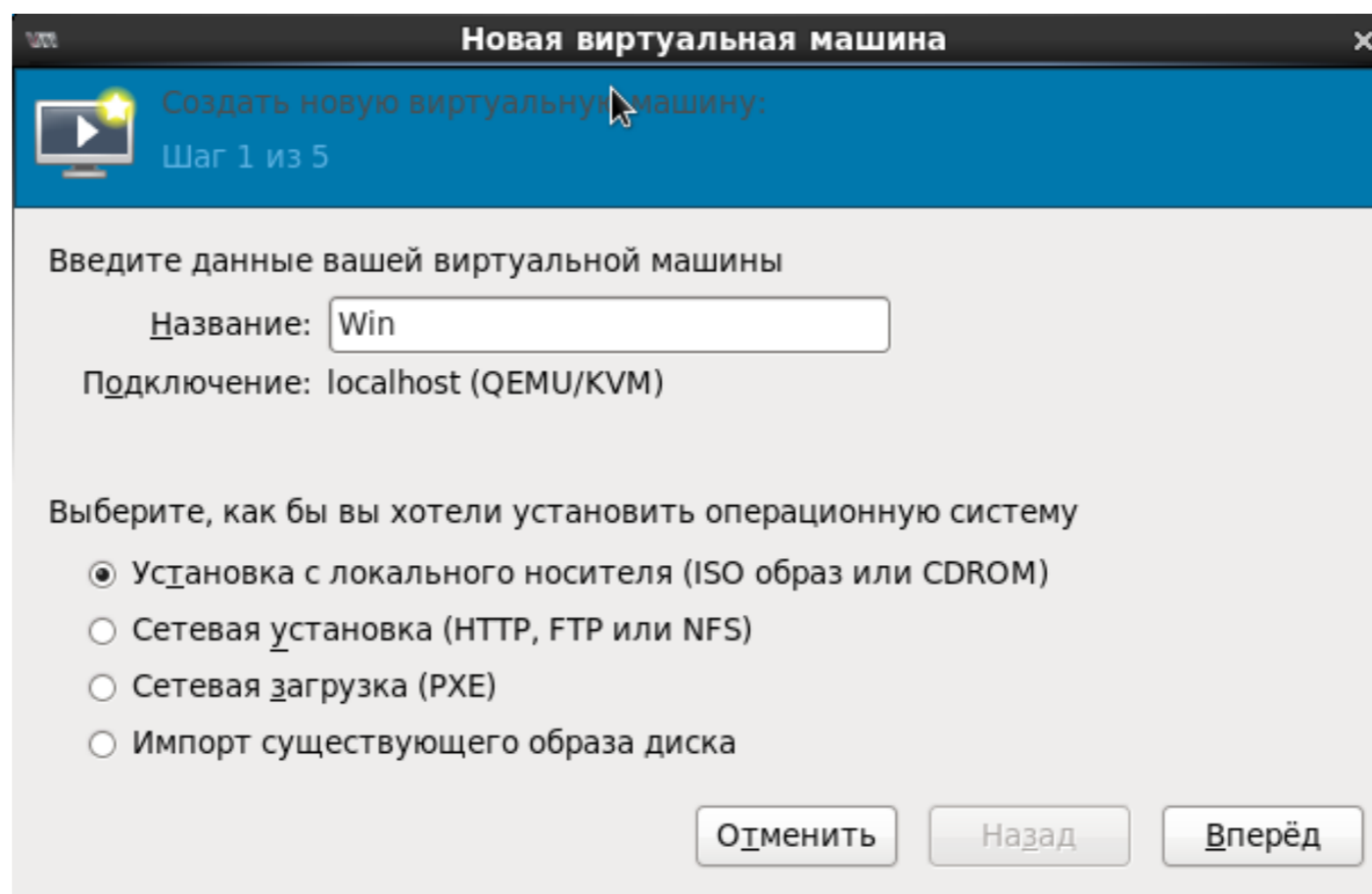




## Создание и запуск виртуальной машины средствами МСВСфера 6.3 Сервер

Виртуализация в МСВСфера 6.3 Сервер реализована с помощью интегрированных программных средств QEMU/KVM. Далее описан порядок создания и запуска виртуальной машины на примере Microsoft Windows 7.

Для создания виртуальной машины нужно запустить программу Менеджер виртуальных машин («Приложения» - «Системные» - «Менеджер виртуальных машин») и выбрать пункт «Создать новую виртуальную машину». Перед Вами откроется окно мастера установки виртуальной машины. Следуйте указаниям на страницах мастера, выбирая параметры, подходящие для операционной системы вашей виртуальной машины. Сначала задаются и выбираются такие параметры, как название виртуальной машины и предпочитаемые варианты установки.

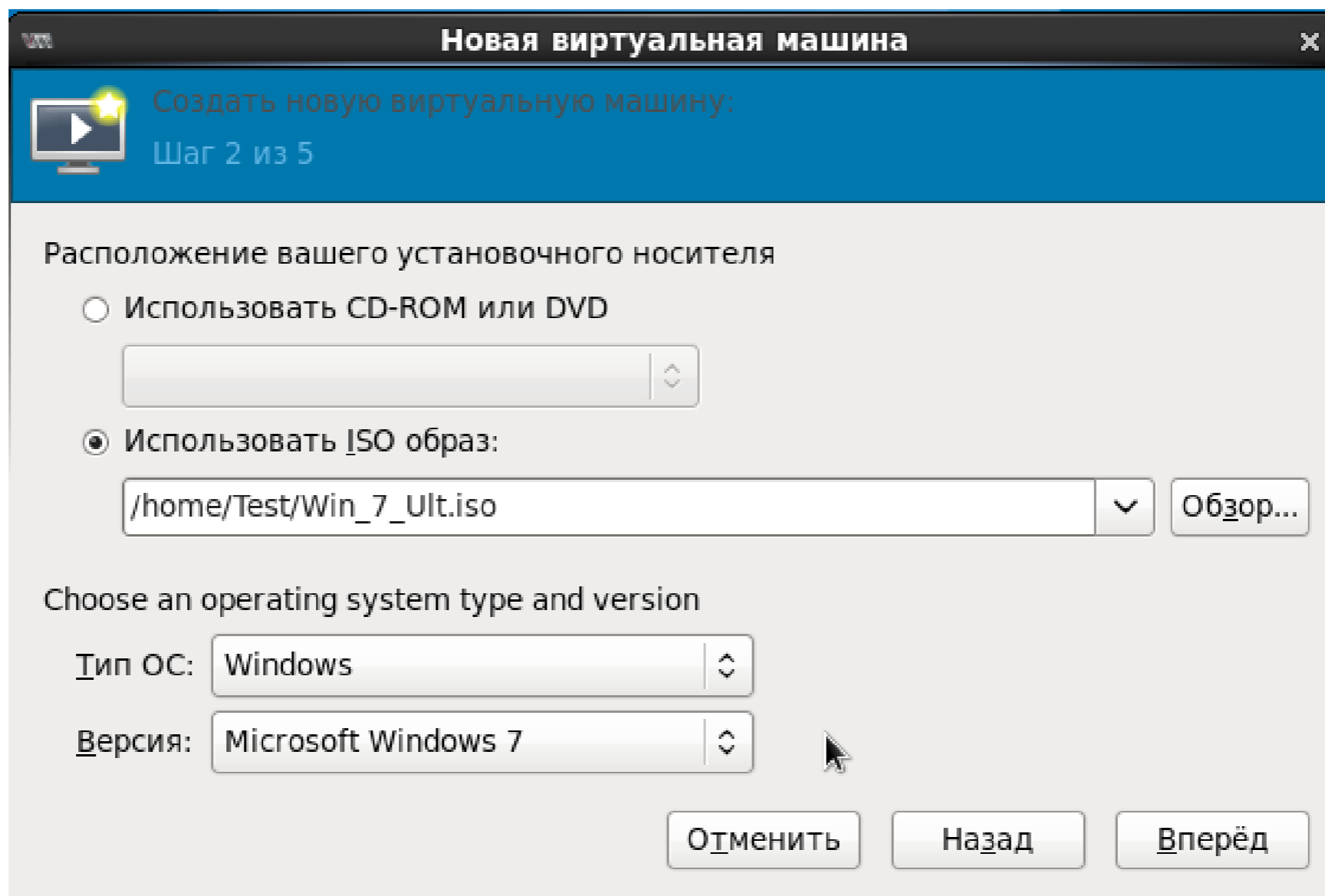


Для продолжения нажмите клавишу «Вперёд».



## Создание и запуск виртуальной машины средствами МСВСфера 6.3 Сервер

Затем нужно указать расположение вашего установочного носителя, тип и версию операционной системы создаваемой виртуальной машины. В зависимости от расположения установочного носителя следует указать путь к CD\DVD приводу или iso-образу.

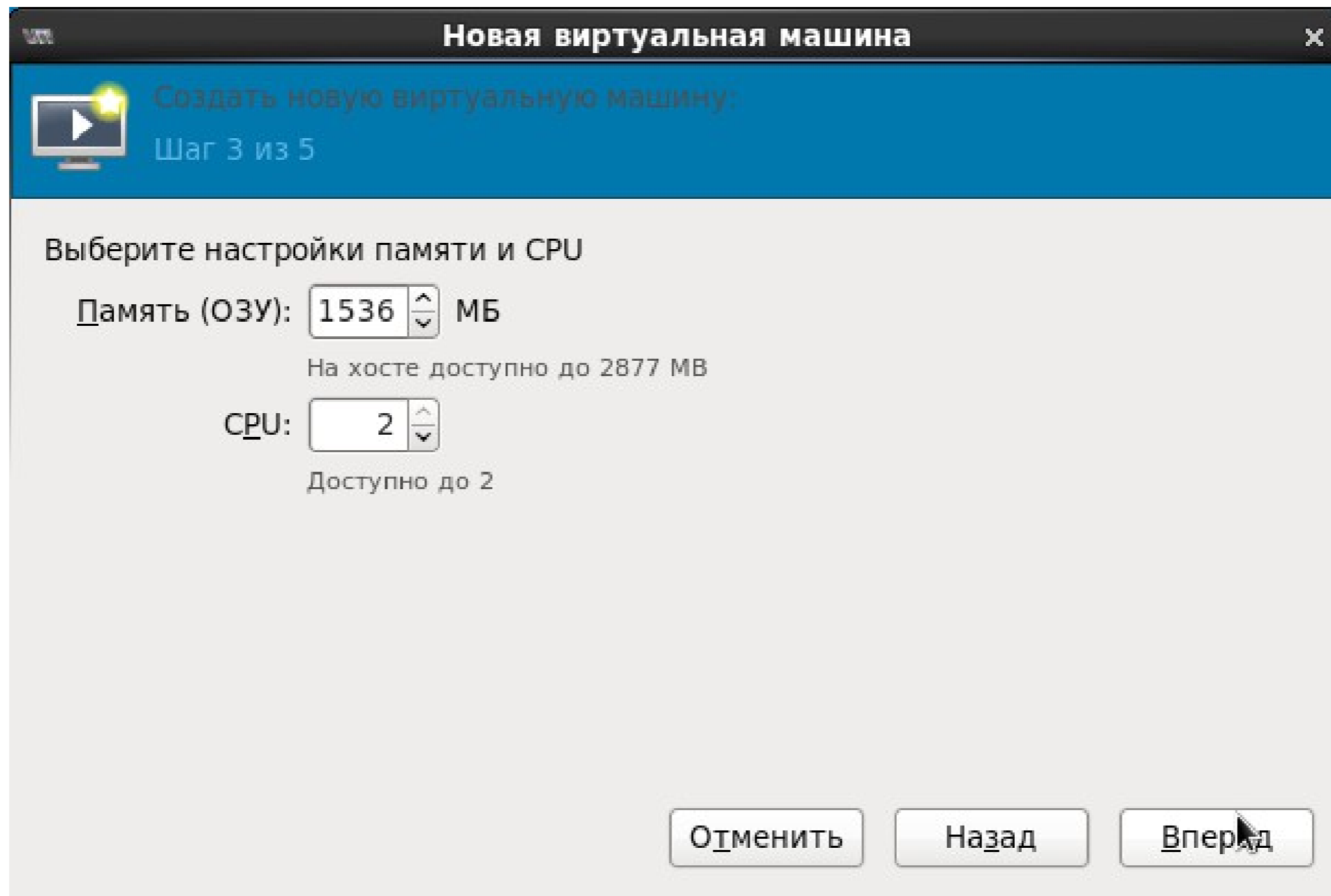


Для продолжения нажмите клавишу «Вперёд».



## Создание и запуск виртуальной машины средствами МСВСфера 6.3 Сервер

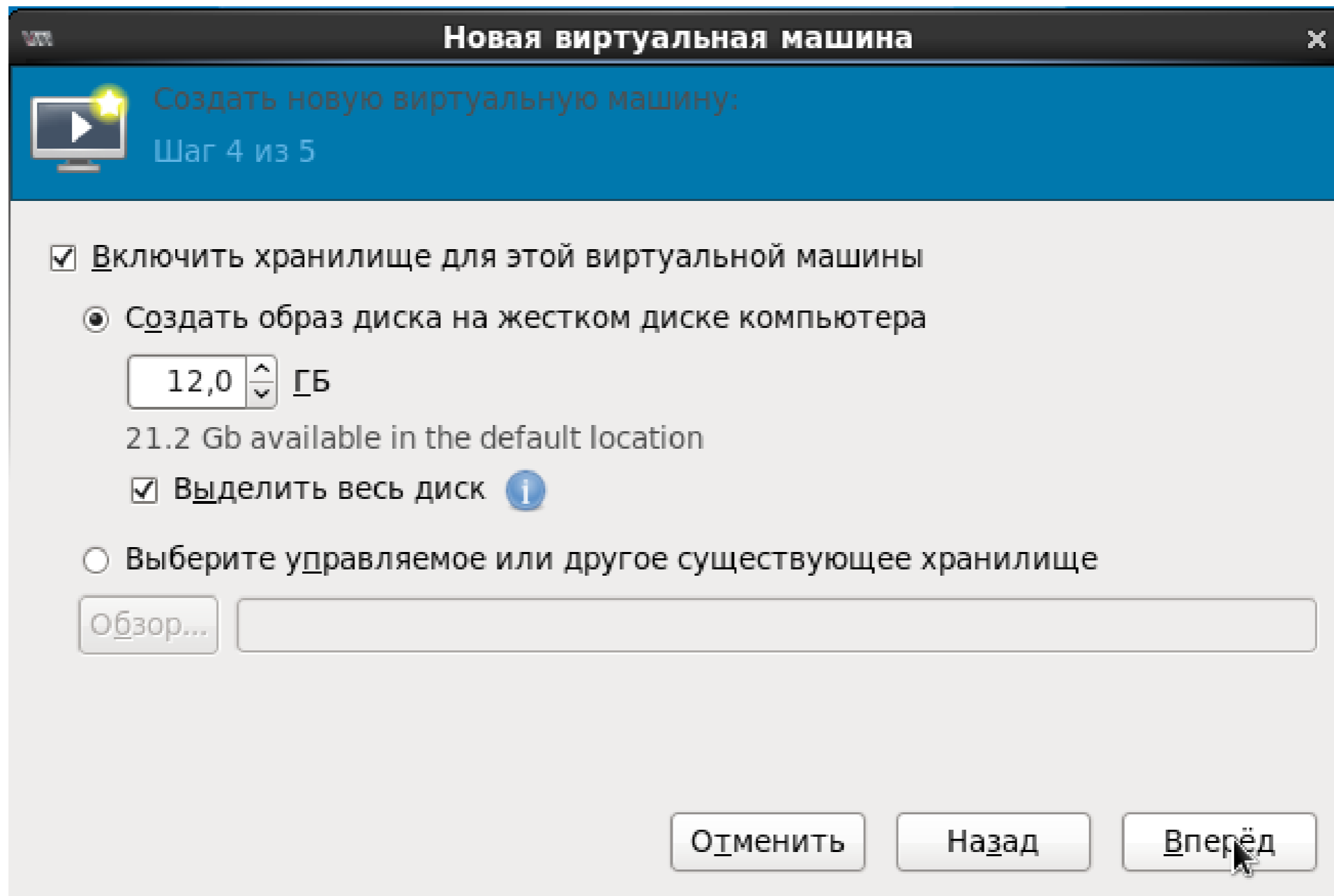
Потом необходимо указать объем оперативной памяти и количество CPU для устанавливаемой виртуальной машины и нажать клавишу «Вперёд».





## Создание и запуск виртуальной машины средствами МСВСфера 6.3 Сервер

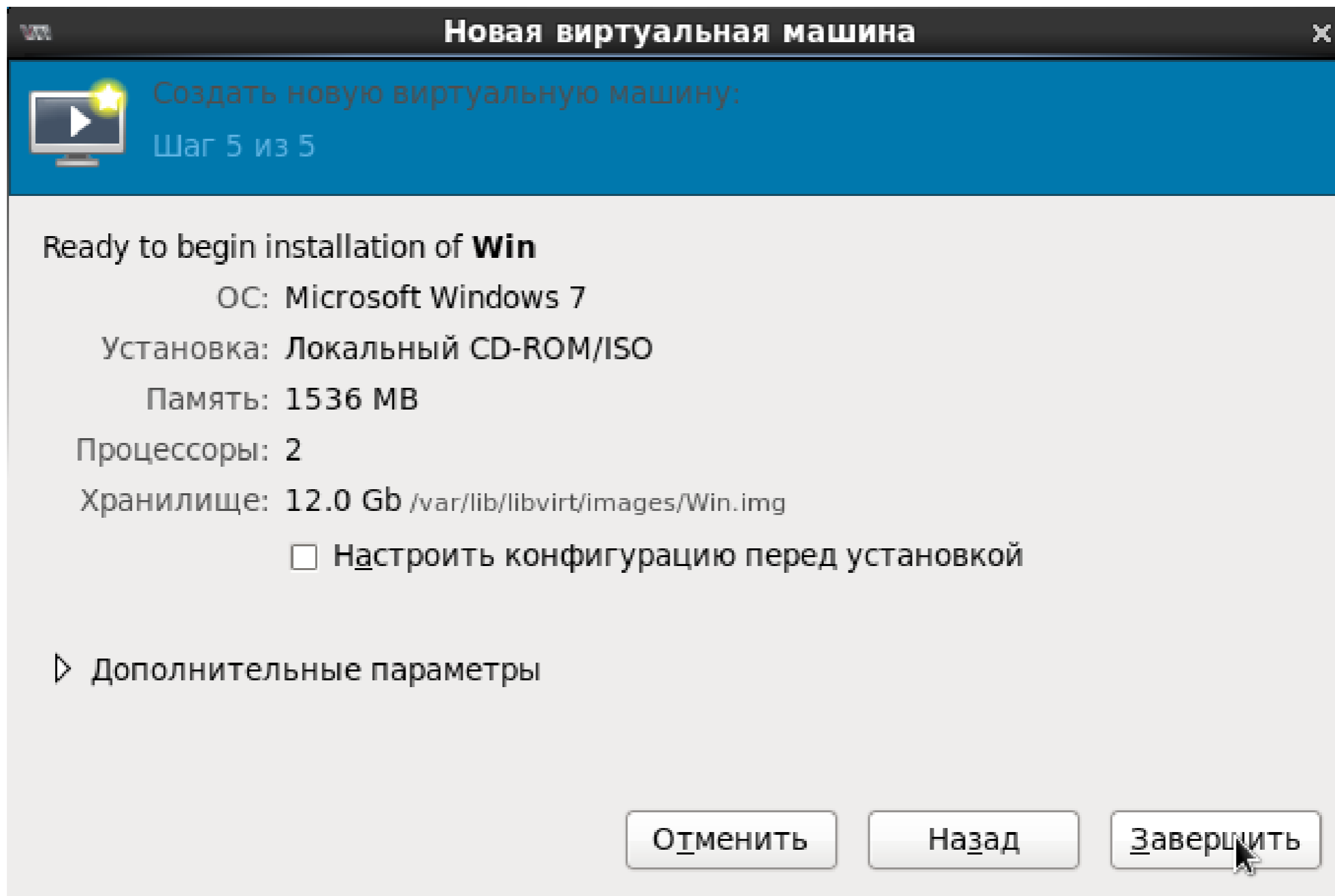
Далее необходимо зарезервировать объем памяти на жестком диске компьютера, выделяемой для виртуальной машины, и нажать клавишу «Вперёд».





## Создание и запуск виртуальной машины средствами MSVCфера 6.3 Сервер

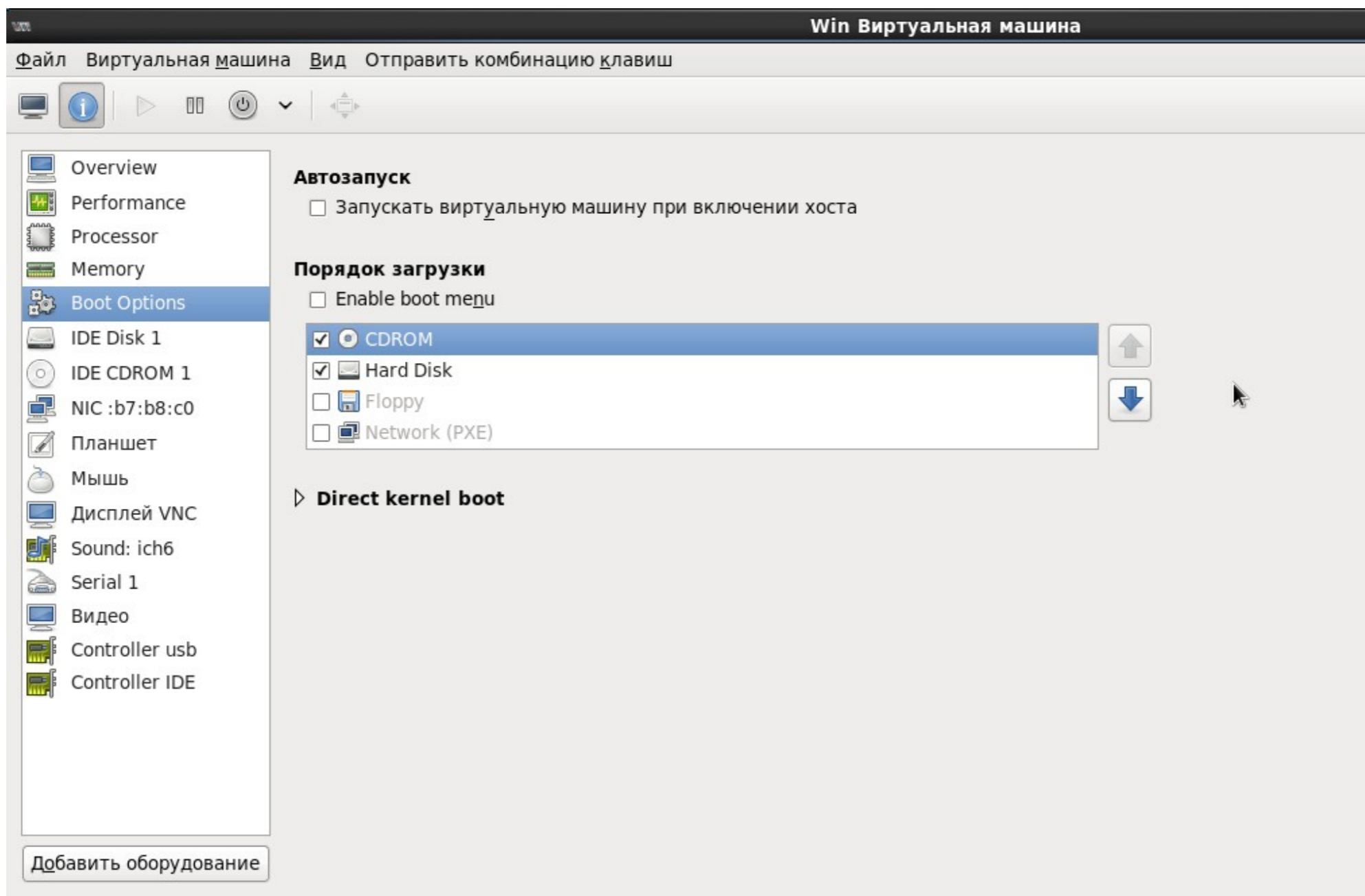
После проверки заданных значений параметров следует нажать клавишу «Завершить».





# Создание и запуск виртуальной машины средствами MSVCфера 6.3 Сервер

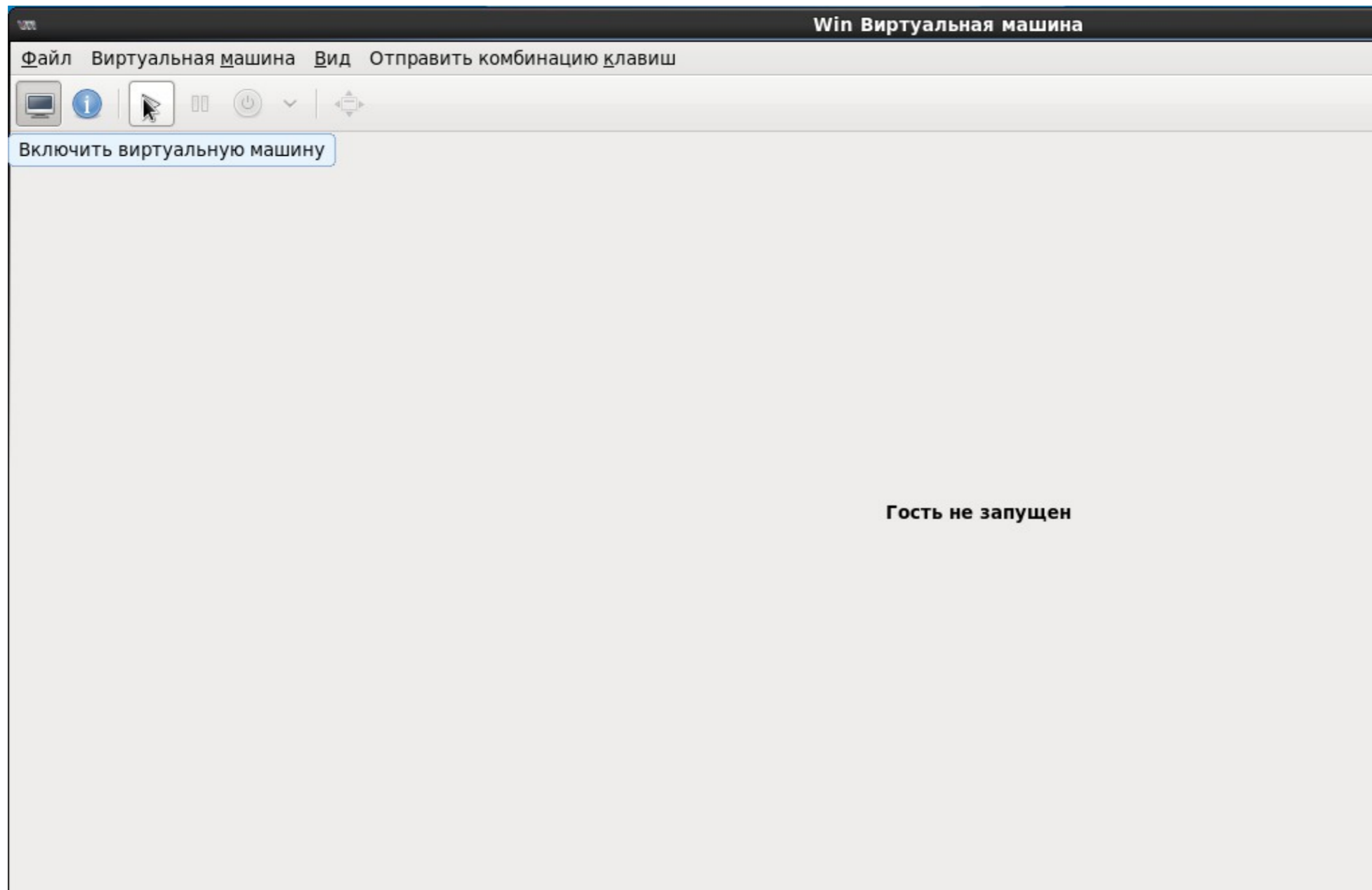
Откроется окно первоначальной настройки созданной виртуальной машины.





# Создание и запуск виртуальной машины средствами МСВСфера 6.3 Сервер

Далее можно запустить созданную виртуальную машину.







# Создание и запуск виртуальной машины средствами MSVCфера 6.3 Сервер

Теперь надо выбрать значения параметров установки операционной системы созданной виртуальной машины.





## Создание и запуск виртуальной машины средствами MSVCфера 6.3 Сервер

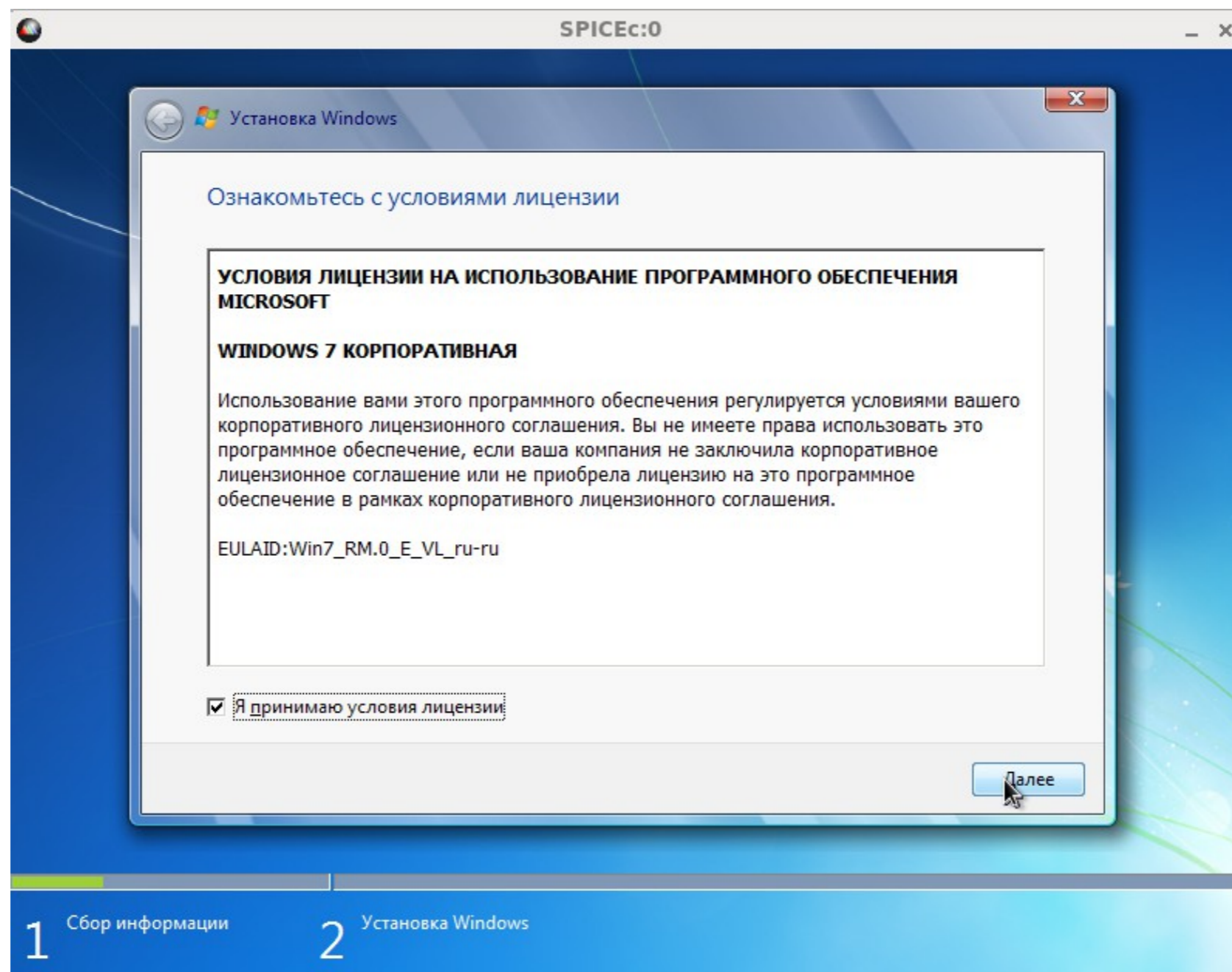
Для того, чтобы продолжить установку, надо нажать клавишу «Установить».





# Создание и запуск виртуальной машины средствами MSVCфера 6.3 Сервер

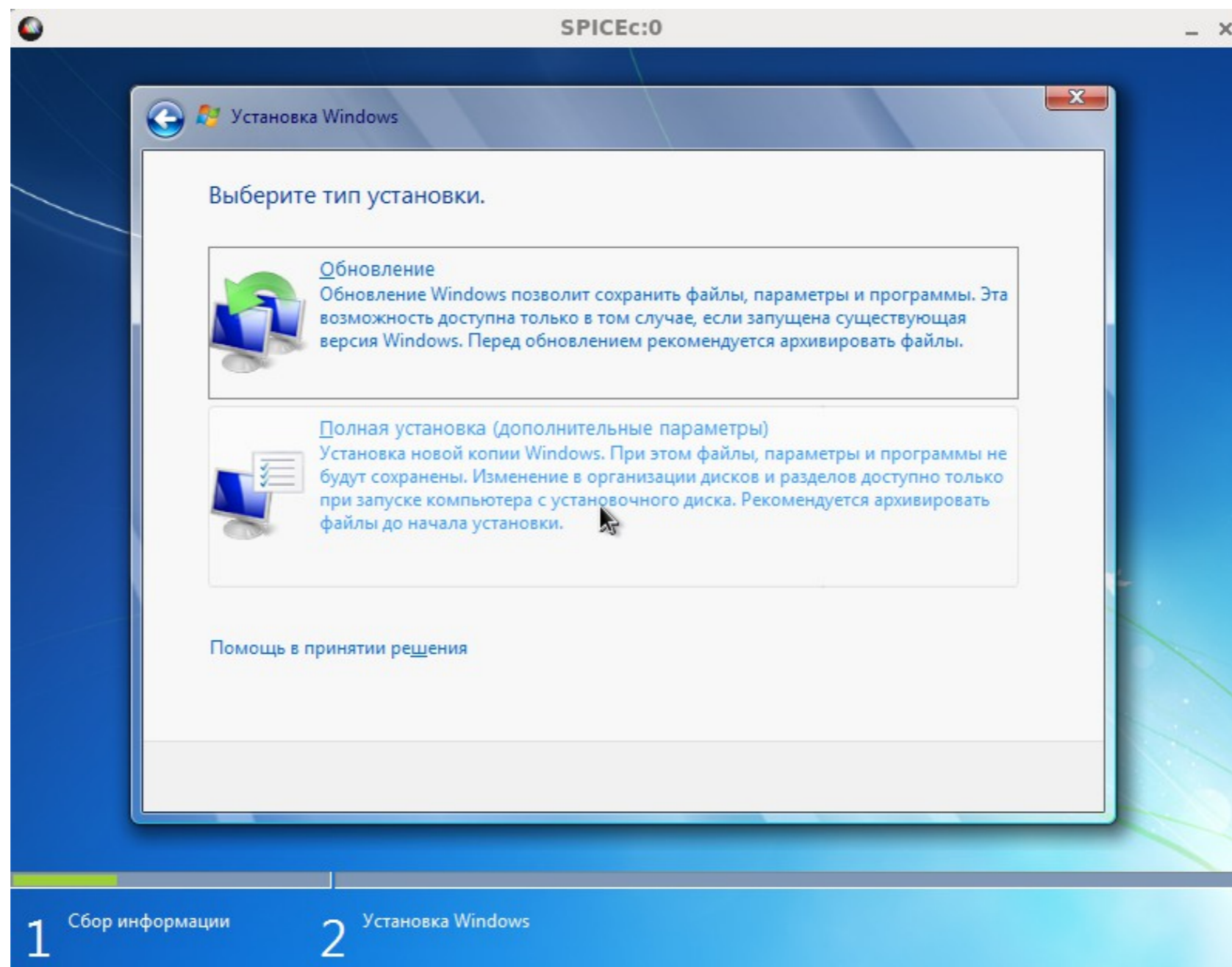
После принятия условий лицензионного соглашения нажать кнопку «Далее».





# Создание и запуск виртуальной машины средствами MSVCфера 6.3 Сервер

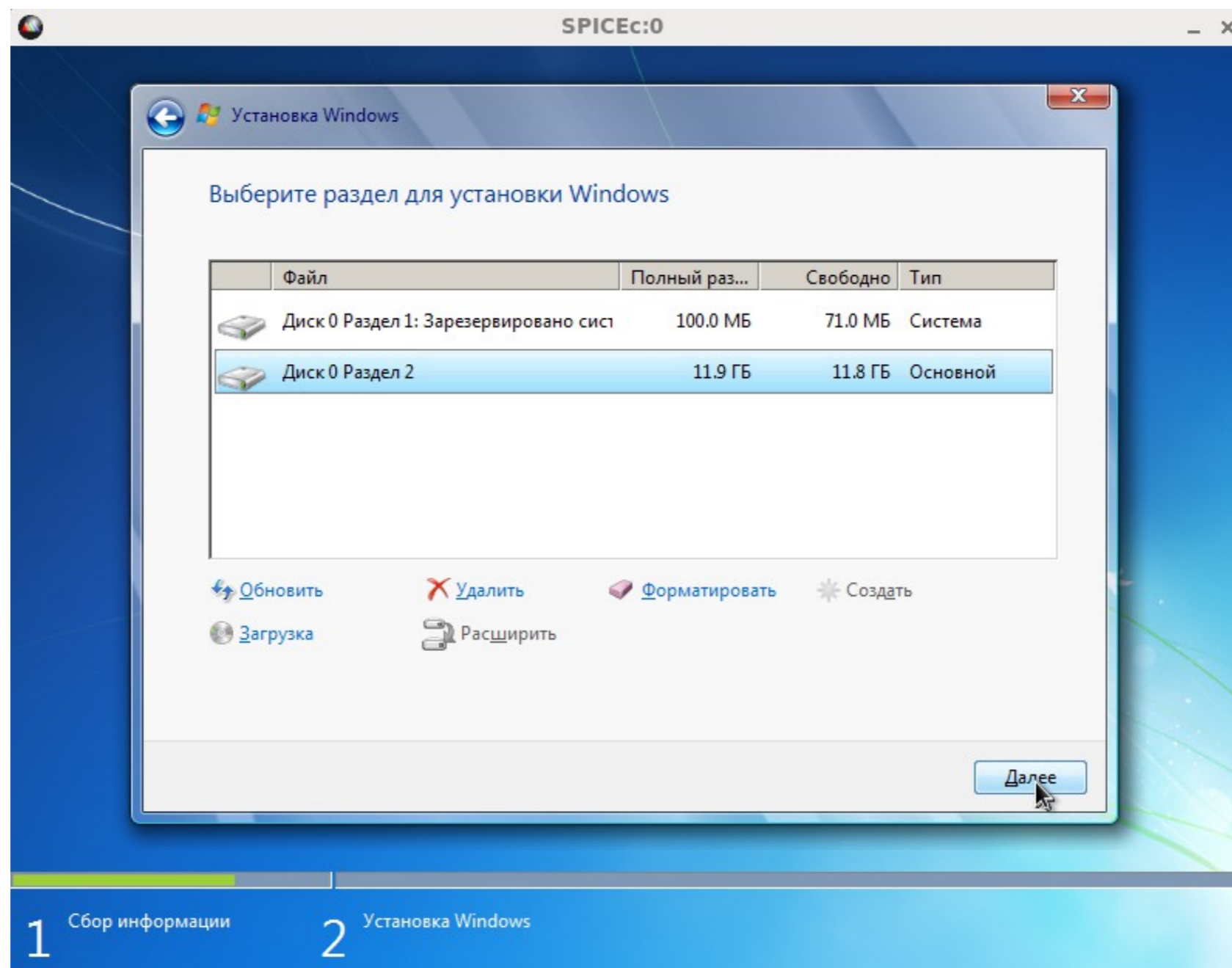
При первоначальной установке следует выбрать вариант «Полная установка».





# Создание и запуск виртуальной машины средствами MSVCфера 6.3 Сервер

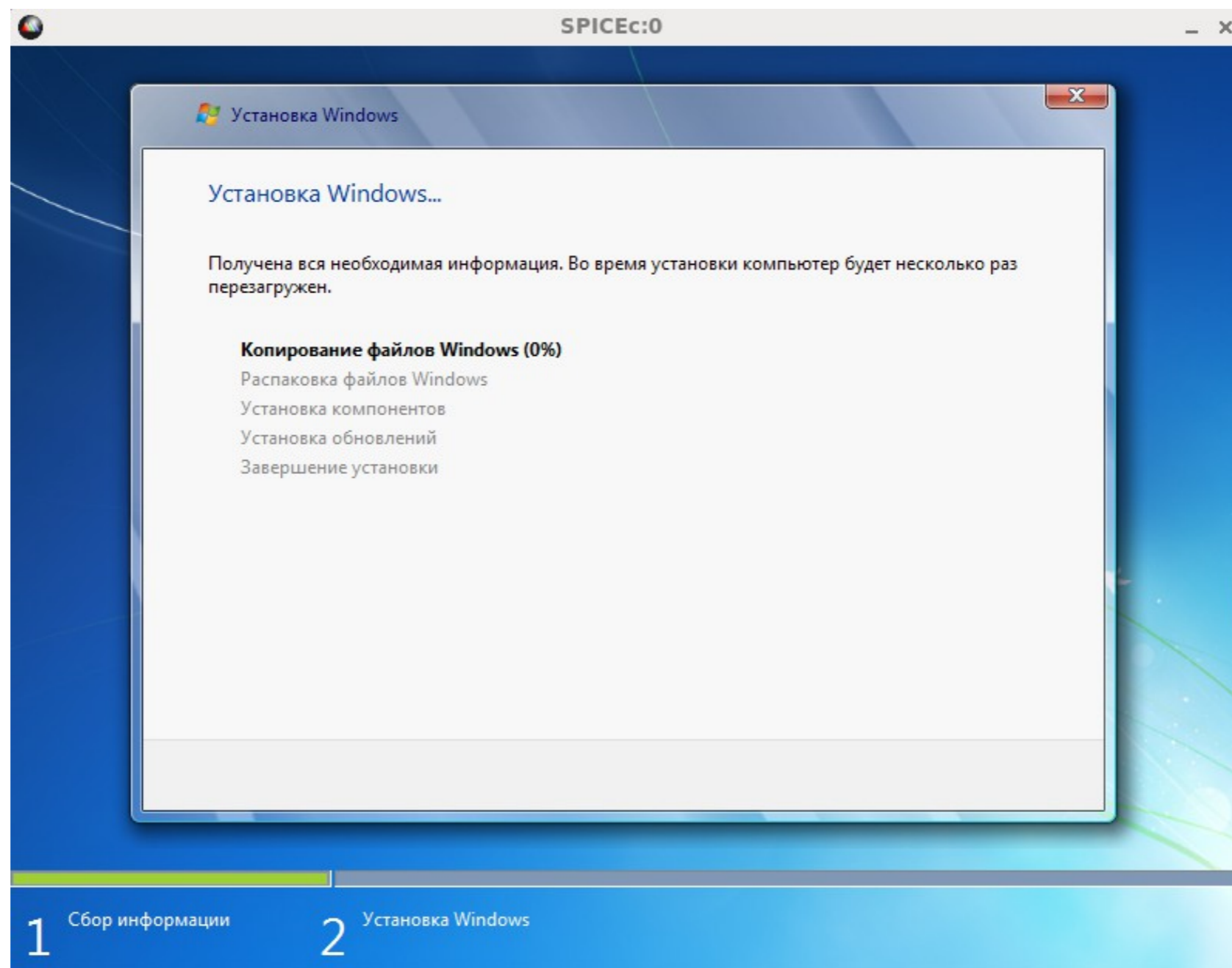
Затем можно разбить виртуальный диск или оставить всё по умолчанию.





## Создание и запуск виртуальной машины средствами MSVCфера 6.3 Сервер

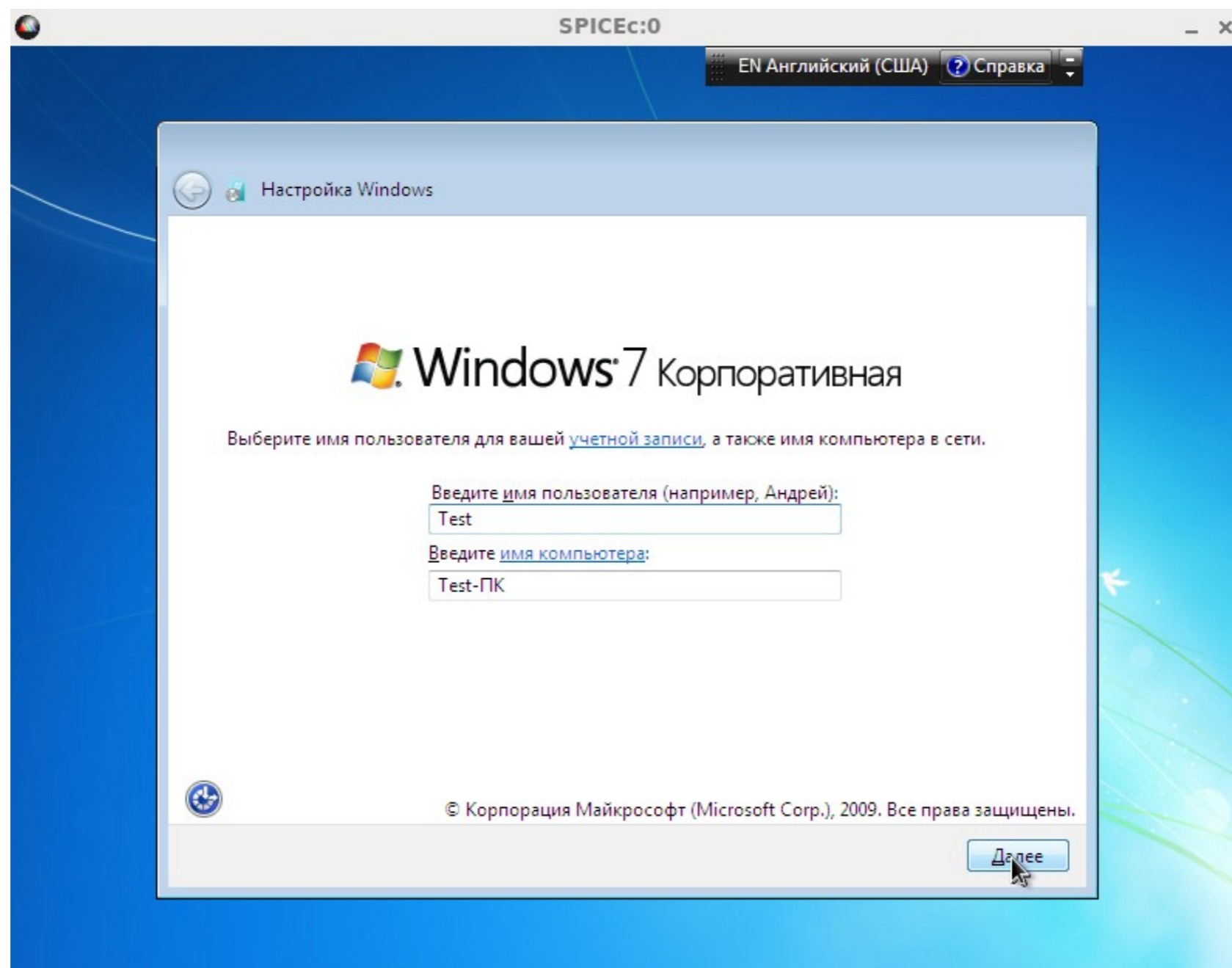
Начнется процесс установки, в ходе которого компьютер будет несколько раз перезагружен.





## Создание и запуск виртуальной машины средствами MSVCфера 6.3 Сервер

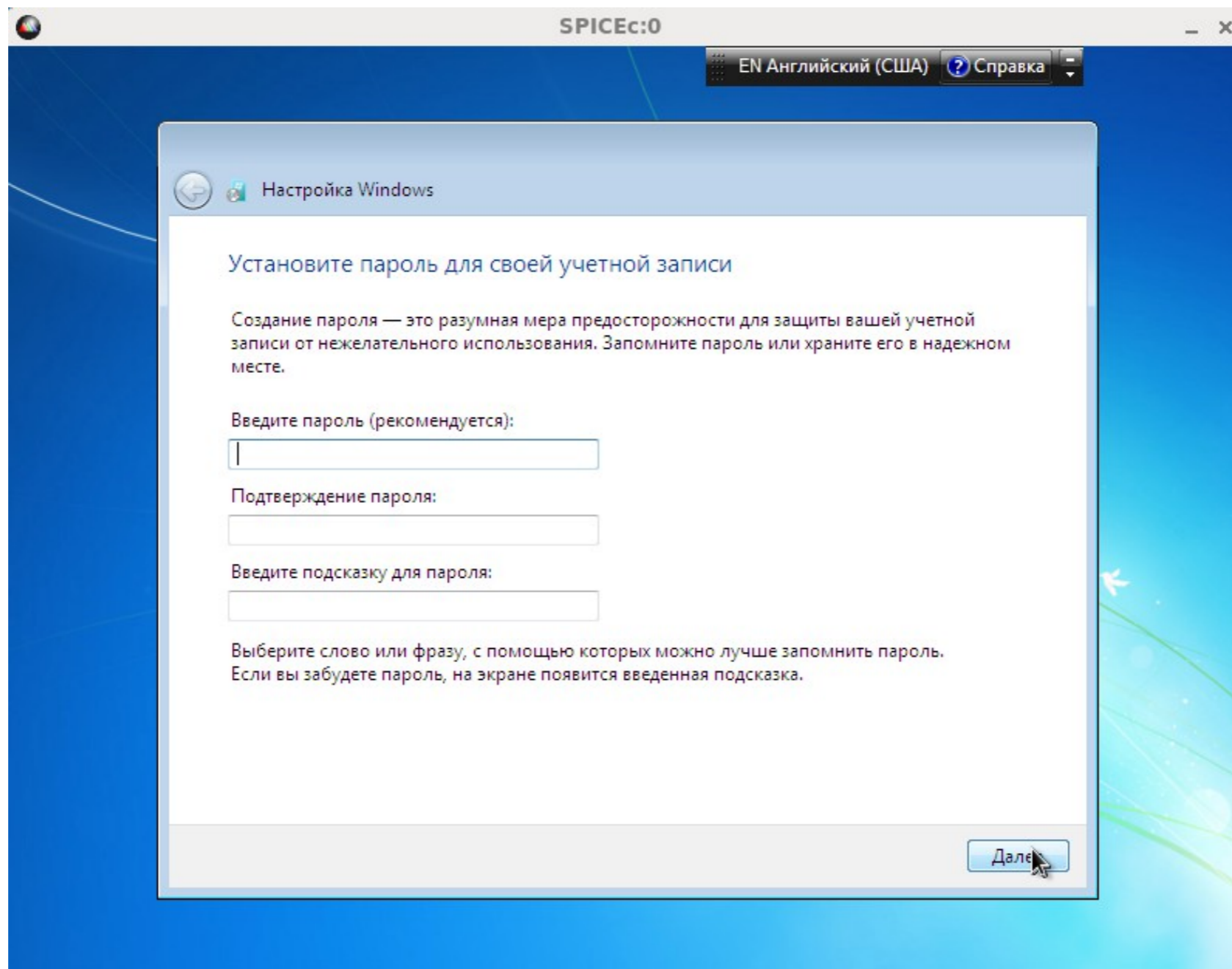
После завершения установки следует произвести первоначальную настройку операционной системы.





# Создание и запуск виртуальной машины средствами MSVCфера 6.3 Сервер

Затем можно установить пароль для своей учетной записи.

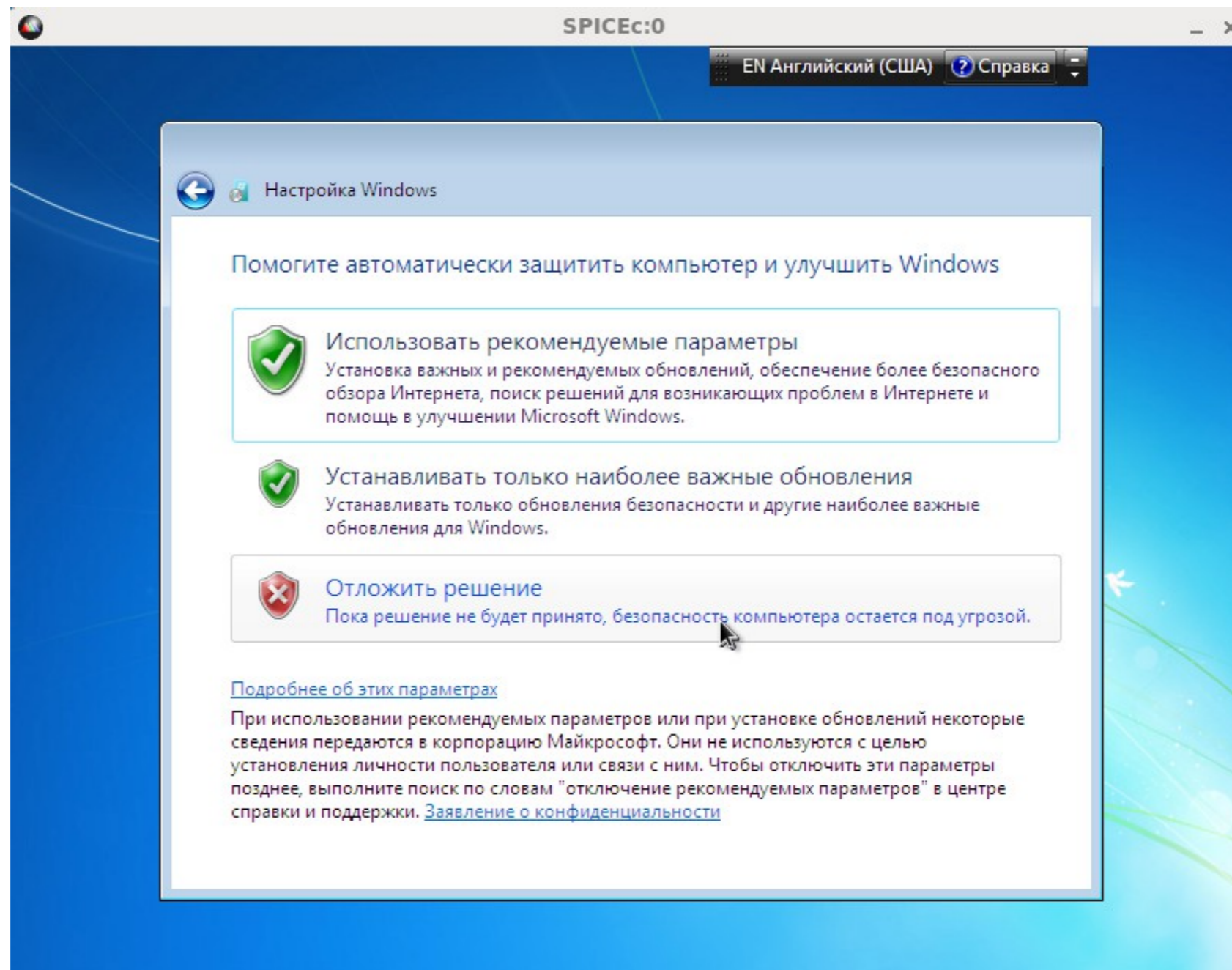






# Создание и запуск виртуальной машины средствами MSVCфера 6.3 Сервер

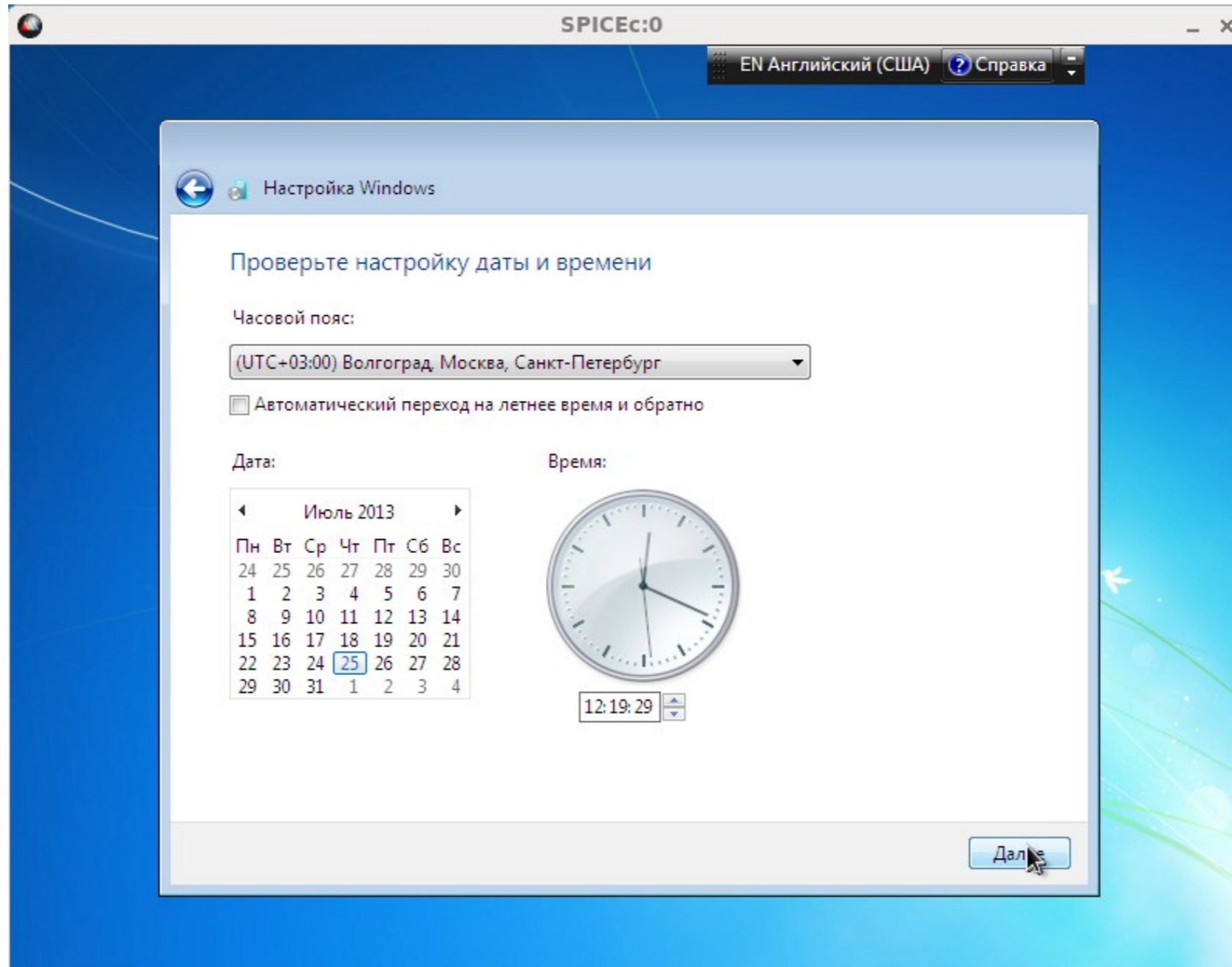
Потом выбрать режим установки обновлений.





# Создание и запуск виртуальной машины средствами MSVCфера 6.3 Сервер

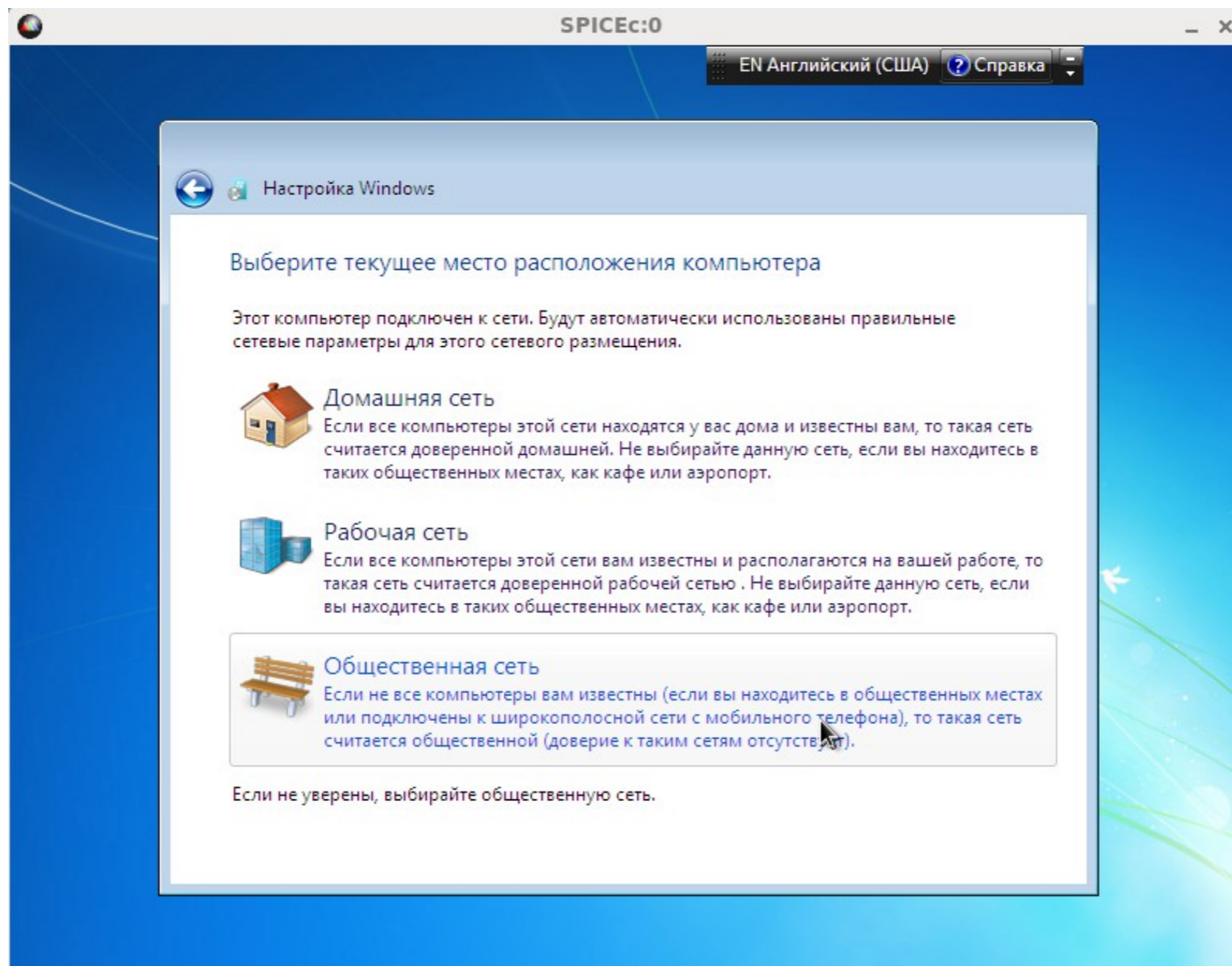
Проверить настройку даты и времени.





# Создание и запуск виртуальной машины средствами MSVCфера 6.3 Сервер

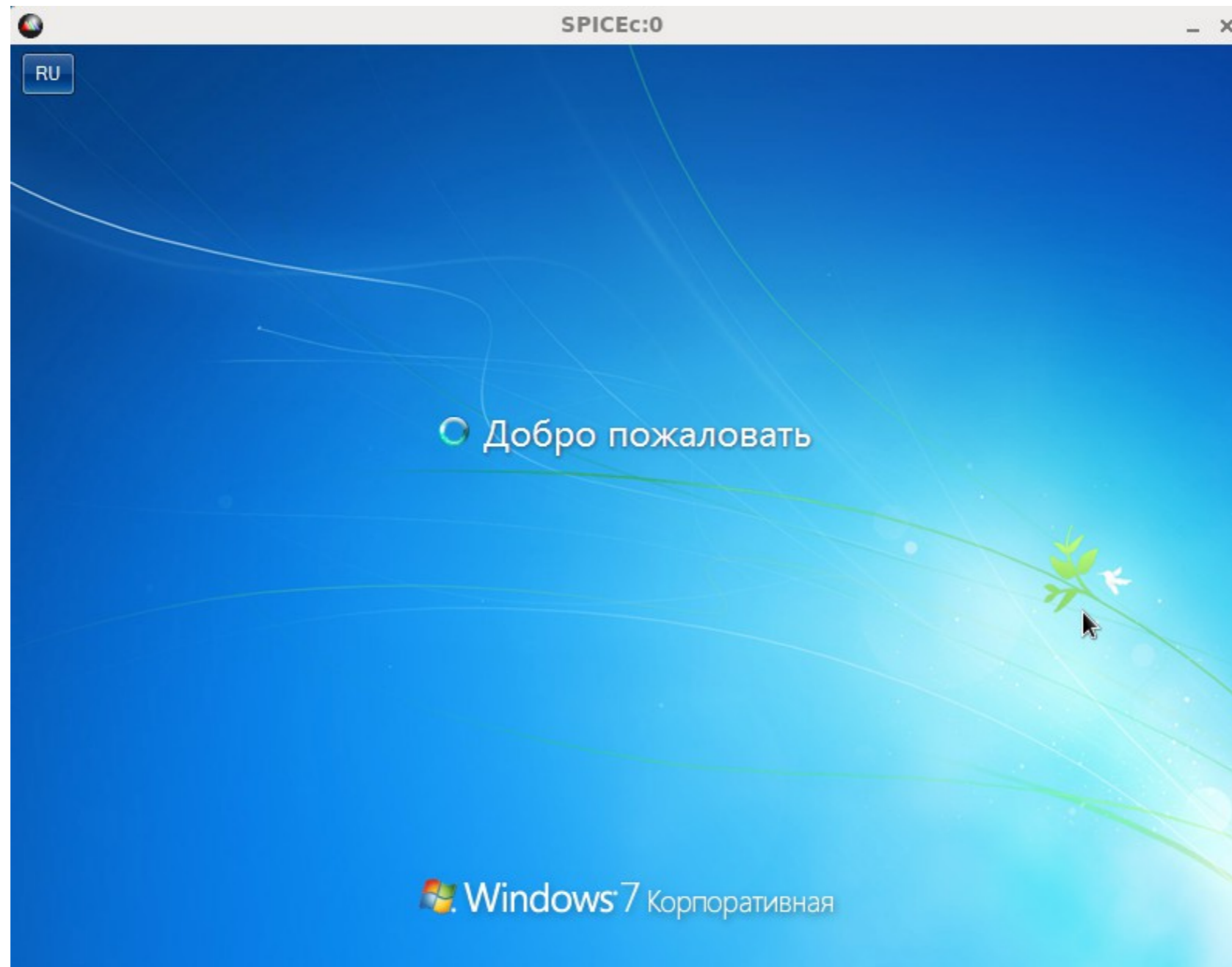
Если компьютер подключен к сети, появится окно выбора текущего места расположения компьютера.





## Создание и запуск виртуальной машины средствами МСВСфера 6.3 Сервер

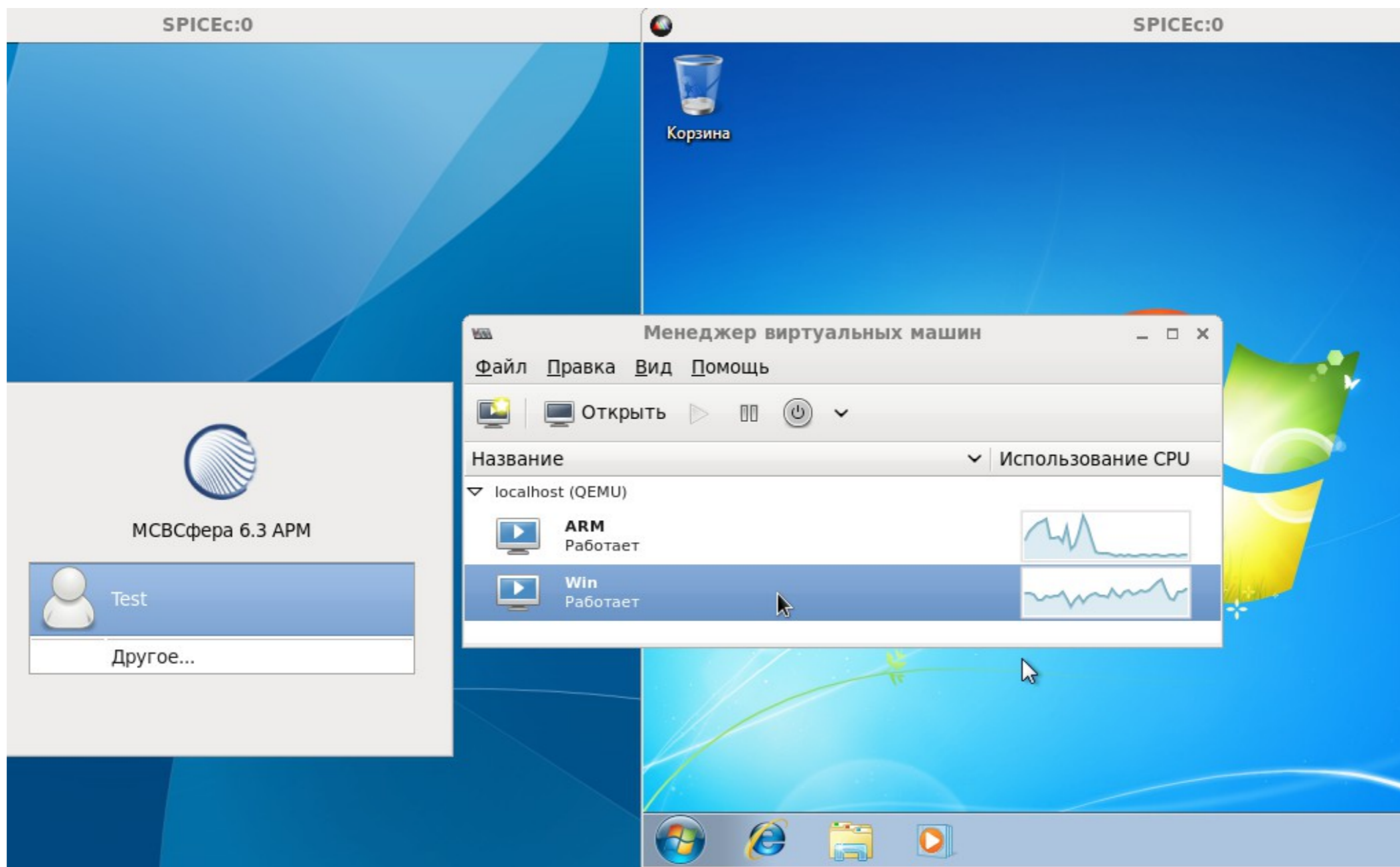
Потом появится экран загрузки, а затем рабочий стол.





# Создание и запуск виртуальной машины средствами МСВСфера 6.3 Сервер

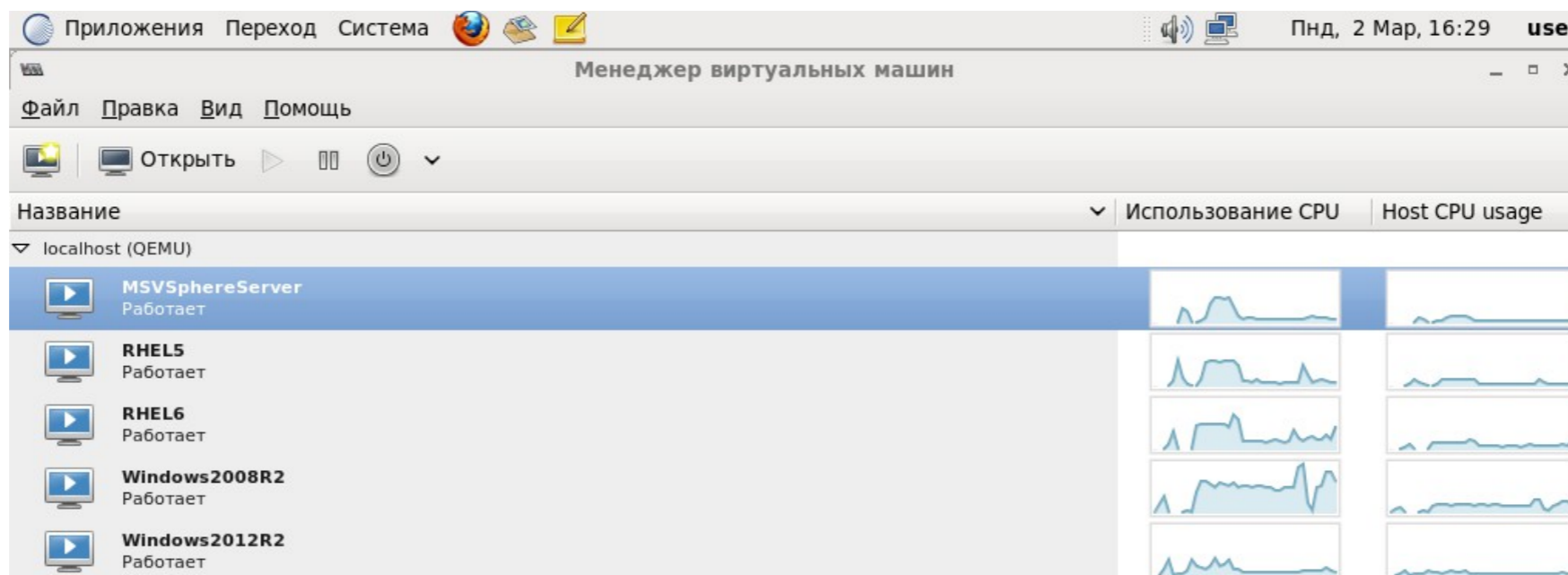
Ниже, в качестве примера, приведено изображение экрана после создания и запуска одновременно двух виртуальных машин, одна из которых работает под управлением MS Windows 7, а другая под управлением МСВСфера 6.3 АРМ.





# Создание и запуск виртуальной машины средствами MSVCфера 6.3 Сервер

А еще ниже приведено изображение экрана после создания и запуска одновременно пяти виртуальных машин, работающих под управлением MSVCфера 6.3 Сервер, RHEL и Windows Server.





**Спасибо за внимание**